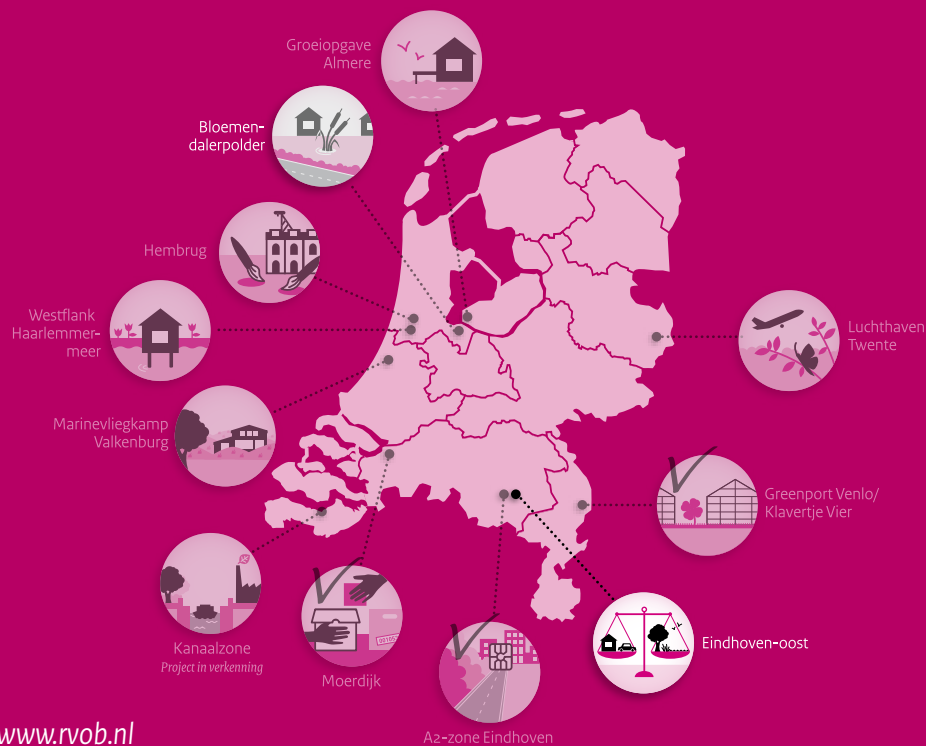




Eindhoven-oost

Het Rijksvastgoed- en ontwikkelingsbedrijf (RVOB) realiseert ruimtelijke en financiële doelen voor het Rijk. Wij doen dat door (gebieds)ontwikkeling, beheer en aan- en verkoop van rijksgronden en -gebouwen. In opdracht van de departementen vertegenwoordigt de directie Ontwikkeling van het RVOB het Rijk bij complexe gebiedsontwikkelingen waar meerdere rijksbelangen en functies (wonen, infrastructuur, groen en wateropgave) samenkomen.

Alles bij elkaar genomen werkt het RVOB in de diverse projecten aan de ontwikkeling van ruim 85.000 woningen, vele honderden hectares groen, waterberging, infrastructuur en verschillende grote bedrijventerreinen.





Eindhoven-oost



Projectopgave

Een integrale gebiedsaanpak aan de oostzijde van de stedelijke regio Eindhoven-Helmond als bijdrage aan de ontwikkeling van een van de toptechnologische regio's van Europa. Hiervoor wordt een zakelijk haalbare aanpak ontwikkeld door de relaties tussen de deelprojecten - Noordoostcorridor, Middengebied en MEROS (en overige verstedelijkingsopgaven) - te benutten, gegeven de beperkte rode bestemmingen.

Opdracht RVOB

Het tot stand brengen van de ruimtelijke en financiële realisatie van de drie deelprojecten uitgaande van een integraal plan.

Partners

Samenwerkingsverband Regio Eindhoven (SRE), provincie Noord-Brabant en RVOB.

Stand van zaken

Rijk, provincie en regio hebben medio februari 2010 een afsprakenkader ondertekend, waarin de ambities en doelen voor de gebiedsontwikkeling zijn omschreven. Hier wordt nu uitvoering aan gegeven.

Eindresultaat RVOB

Een integrale visie op de gebiedsontwikkeling met een (sluitende) business case en bestuursovereenkomst.

Realisatie

Vanaf 2012.

Kennisregio Eindhoven versterkt

Al decennia lang is Zuidoost-Brabant een kennisregio die tot de top van Europa behoort. Het Rijk en de regio willen deze positie behouden en uitbouwen en slaan hiervoor de handen ineen. Voor de kennisregio Eindhoven – ook wel Brainport genoemd – zijn een aantal 'Brainport-ambities' geformuleerd. Zo moet de Brainport goed bereikbaar blijven en moet er ruimte zijn voor bedrijvigheid, wonen en recreëren. Er vallen drie projecten binnen het gebied ten oosten van Eindhoven: het Middengebied (groen), de Noordoostcorridor (infra) en de realisatie van woningbouw en bedrijventerreinen.

In februari 2010 hebben de provincie Noord-Brabant, het SRE (Samenwerkingsverband Regio Eindhoven) en het Rijk een afsprakenkader ondertekend voor de ontwikkeling van de oostzijde van het gebied Eindhoven-Helmond. Daarin is afgesproken dat de partijen de groenontwikkeling, de infrastructuur en de te ontwikkelen woon- en werklocaties integraal oppakken. De partijen gaan de afspraken uit het convenant gezamenlijk uitvoeren. Het RVOB vertegenwoordigt de diverse betrokken rijkspartijen.

Middengebied als het groene hart

Voor de 'quality of life' van de Brainport is het van belang om naast het creëren van werkgelegenheid, ook het groen in de regio te koesteren. Eindhoven en Helmond worden van elkaar gescheiden door een voornamelijk groen gebied, het zogenaamde 'Middengebied'. Het Middengebied moet binnen de Brainport een belangrijke rol gaan vervullen als aantrekkelijk natuur- en recreatiegebied voor (toekomstige) bewoners. Er zal fors geïnvesteerd worden in groene en blauwe ontwikkelingen om de natuurlijke en recreatieve kwaliteit van het gebied een impuls geven. Om de kwaliteiten van het gebied ook op de lange termijn te waarborgen, heeft het Rijk het voornemen om samen met provincie en regio een deel van het gebied aan te wijzen als rijksbufferzone.

Het Middengebied kent daarnaast een behoorlijke verstedelijkingsopgave tot 2030. In het oostelijk deel van de stedelijke regio Eindhoven-Helmond is bijvoorbeeld onlangs door vijf gemeenten een m.e.r. (milieueffectrapportage) uitgevoerd naar mogelijke nieuwe uitleglocaties voor 4.750 woningen en minimaal 140 hectare nieuwe bedrijventerreinen. De toekomstige verstedelijking zal nauw moeten worden afgewogen tegen de groene ambities voor het Middengebied.

Bereikbaarheid

De bereikbaarheid van de oostzijde van de Brainport wordt versterkt door de verkeersruit rondom Eindhoven en Helmond te completeren, door de aanleg van een nieuwe oost-westverbinding tussen de A58 en N279 en de opwaardering van de N279 tussen de aansluiting met de A50 nabij Veghel en de A67. Deze ontwikkeling staat ook wel bekend als de T-structuur. Het Rijk heeft hiervoor 254 miljoen euro beschikbaar gesteld aan de provincie. In de zomer 2010 worden de eerste vervolgbesluiten genomen.